



Stadt Heiligenhafen

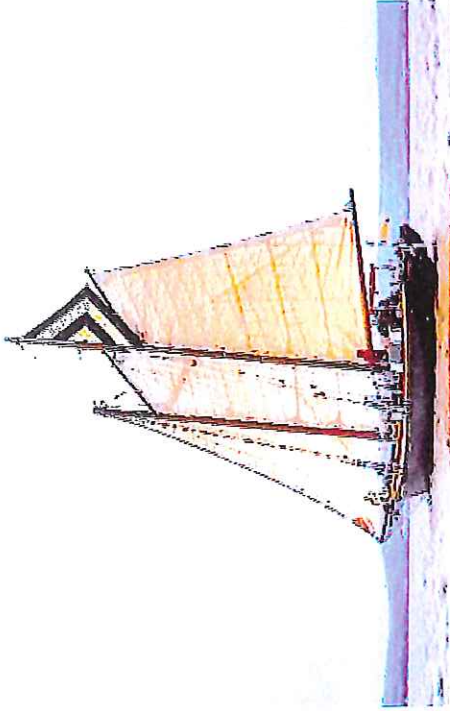
Projekt Museumshafen Heiligenhafen

Folgende Fahrzeuge sind schon in Heiligenhafen beheimatet:



links: „Marianne“ (Grönlandkutter)

rechts: „Astarte“ (Spitzgattereryacht)



„Wydah“ (Zweimastyacht)



„Ölfant“ (danske Jagt) Baujahr 1977



Polizeiboot „Staberhuk“ (ehem. WaPo Heiligenhafen)

Hafen – mein Heiligenhafen

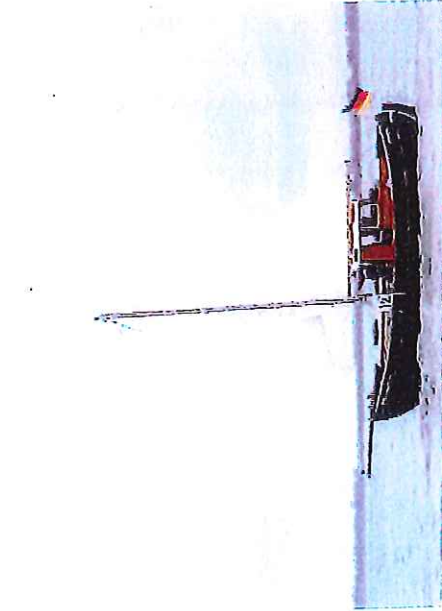
<https://www.youtube.com/watch?v=QZmL1DTQiuY>



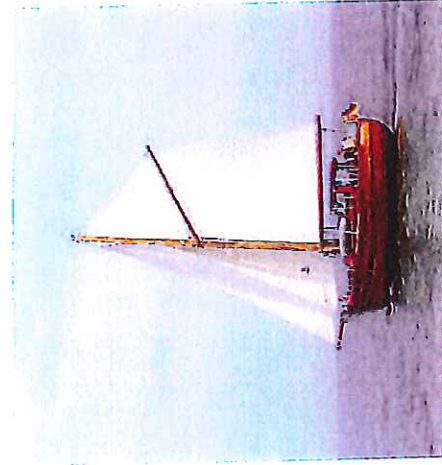
Stadt Heiligenhafen

Projekt Museumshafen Heiligenhafen

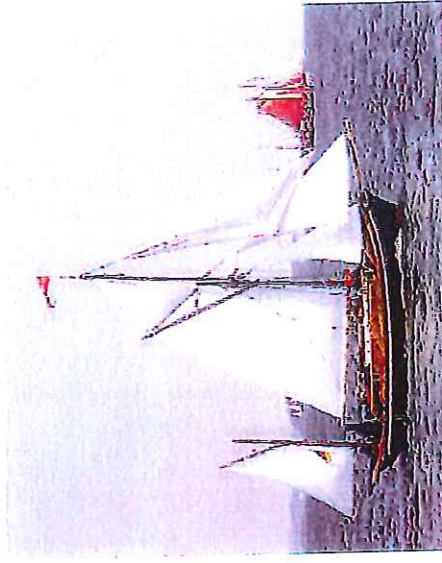
Über folgende Fahrzeuge liegen bereits feste Zusagen für einen Wechsel in den Fischereimuseumshafen Heiligenhafen vor:



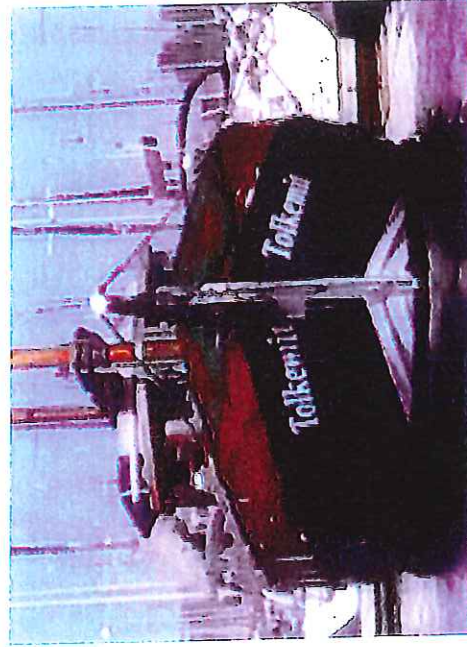
„Idun“ (Lofoten-Fischkutter von 1906)



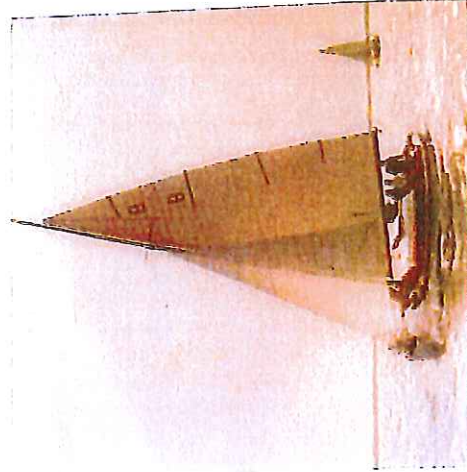
„Adriane“ aus Tolkemit von 1935



„Franziska“ (Kutter, Sakuth-Werft Heiligenhafen)



„Tolkemit“ (Kutter, Baujahr 1930)



„Nobody“ (Segelyacht, Baujahr 1934)

Hafen – mein Heiligenhafen

<https://www.youtube.com/watch?v=QZmL1DIQiuY>



Nachstehend einen Auszug aus der Satzung des Vereins „Museumshafen am Warder“ e.V. zum Zweck des Vereins:

- Zweck des Vereins ist die Förderung von maritimer Kultur, der Jugendhilfe und des Segel-Sportes. Der Satzungszweck wird verwirklicht insbesondere durch
- den Betrieb eines Museumshafens auf der von den Heiligenhafener Verkehrsbetrieben dem Verein überlassenen Hafenfäche
 - die Präsentation historischer Wasserfahrzeuge als Anschauungsobjekte für die Öffentlichkeit
 - Jugendlichen und Erwachsenen die Mitarbeit an der Erhaltung und dem Betrieb traditioneller Segelschiffe sowie des Museumshafens (zu ermöglichen)
 - die Vermittlung traditioneller Seemannschaft auf historischen Schiffen
 - die Pflege und Förderung der schiffahrtsgeschichtlichen Überlieferung des Ostseeraumes und der Heiligenhafener Schifffahrtsgeschichte
 - die Sammlung und Zusammenstellung historischer Materialien mit dem Ziel, diese in Verbindung mit einem eigenen Vereinshaus und in Zusammenarbeit mit dem Heiligenhafener Museum (gemeint ist das Heimatmuseum der Stadt Heiligenhafen) der Öffentlichkeit zugänglich zu machen
 - den Erwerb, die Restaurierung und Erhaltung alter Segelschiffe vorwiegend der Fischerei, Lotsenschiffe und Frachtenbeförderung aus dem Ostseeraum speziell aus Heiligenhafen.

Der Satzungszweck ist deckungsgleich mit den Intentionen, die der Projektträger mit einem Fischereimuseumshafen für Heiligenhafen verbindet.



Stadt Heiligenhafen

Projekt Museumshafen Heiligenhafen

Durch die Kooperation der HVB mit dem Verein und dem ehrenamtlichen Engagement der Vereinsmitglieder kann neben der Förderung der Jugendarbeit insbesondere die traditionelle Fischerei und Seemannschaft und damit ein Stück Heiligenhafner Kultur erhalten werden.

Gleichzeitig wird der Öffentlichkeit und damit auch den Gästen Heiligenhafens die Möglichkeit zum „Mitmachen“ und zur Information geboten.

Neben Kenntnissen über seemännische Traditionen sollen Interessierten auch Informationen über die früheren Fischfangmethoden, den Schiffbau der einmal in Heiligenhafen ansässigen Werften und eine spezielle Form der Fischerei, nämlich die Steinfischerei, zugänglich gemacht werden.

Für die Unterhaltung des Brückenbauwerks selbst, die Gewährleistung der Strom- und Wasserversorgung, die Übernahme der Verkehrssicherungspflicht etc. ist am Ende die HVB als Hafentreiber zuständig.

Hafen – mein Heiligenhafen

<https://www.youtube.com/watch?v=QZmL1DTQiuY>



HEILIGENHAFEN

Museumshafen im Fischereihafen

Möblierung und Ausstattung

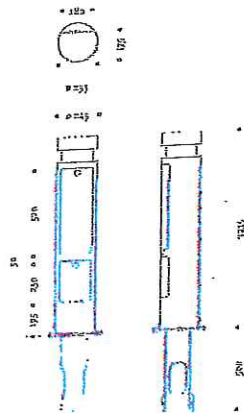
Elektro-Versorgungspoller

Betrieb bei GESCHLOSSENER Versorgungstüre
aus Stahl, innen und aussen verzinkt
Abdeckung aus Aluminium
Höhe 1215 mm ü. Erde
Durchmesser 245 mm
mit 2 Revisionstüren mit Sicherheitszylinderschlössern
freistehende Elektromontageplatte
(auf dem Erdstück befestigt)
Mit Flanschplatte und separatem Erdstück (500 mm)
Mit zwei Kabelzuführungsöffnungen

mit Bestückung GS 1:

Versorgungstüre:
6 Schuko Steckdosen 250V/16A

Revisionstüre:
1 Kleinverteiler mit
6 x Sicherungsautomat 16A/1p.-B
1 x Anschlußkasten mit Klemmen für
1 Erdkabel bis max. 5 x 16 quadrat





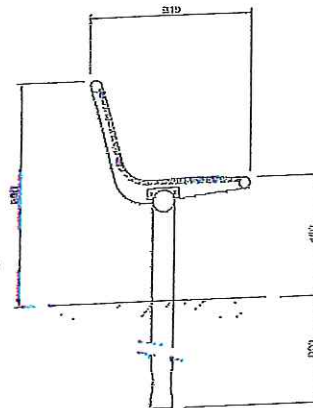
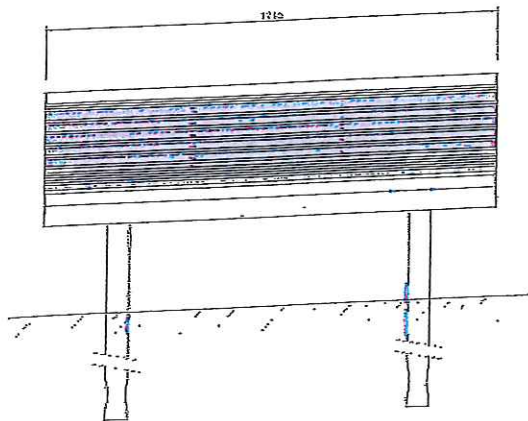
HEILIGENHAFEN

Museumshafen im Fischereihafen

Möblierung und Ausstattung

Sitzbank mit Rückenlehne

- Material:** Sitzfläche und Rückenlehne aus Stahlrohren, Durchmesser 21 mm, eingefasst mit Flachstahl 61 mm
Alle Stahlteile feuerverzinkt und wahlweise zusätzlich pulverbeschichtet nach RAL und DB Wahltabelle
- Maße:** Banklänge 180 cm
Gesamttiefe 65 cm
Sitzhöhe ca. 45 cm
- Ausführung:** zur ortsfesten Montage zum Einbetonieren oder mit Bodenplatte zum aufdübeln





HEILIGENHAFEN

Museumshafen im Fischereihafen

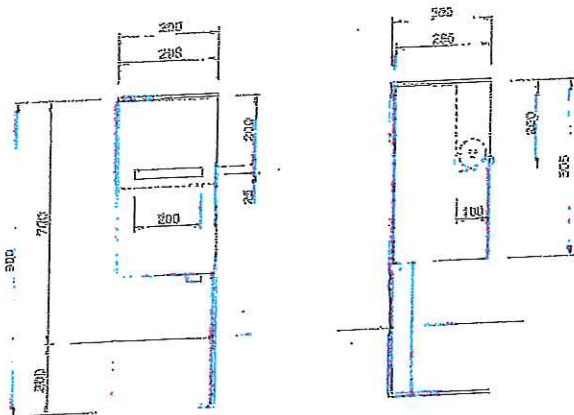
Möblierung und Ausstattung

Papierkorb mit Tütenspender

Material: Stahlblech 2 mm, feuerverzinkt und pulverbeschichtet nach RAL mit Abdeckung 8 mm, mit zusätzlichem Einwurfloch, einschl. verzinktem Drahtkorbeinsatz,

Maße: Höhe über Flur 70 cm,
Korbmaße Breite 30 cm, Tiefe 30 cm
Volumen: 45 L

Ausführung: diagonal integriertem Papierkorbpfosten, Pfosten mit Bodenplatte mit Ascher im Dach mit Tütenspender, Rollenaufnahme am Innenbehälter





HEILIGENHAFEN

Museumshafen im Fischereihafen

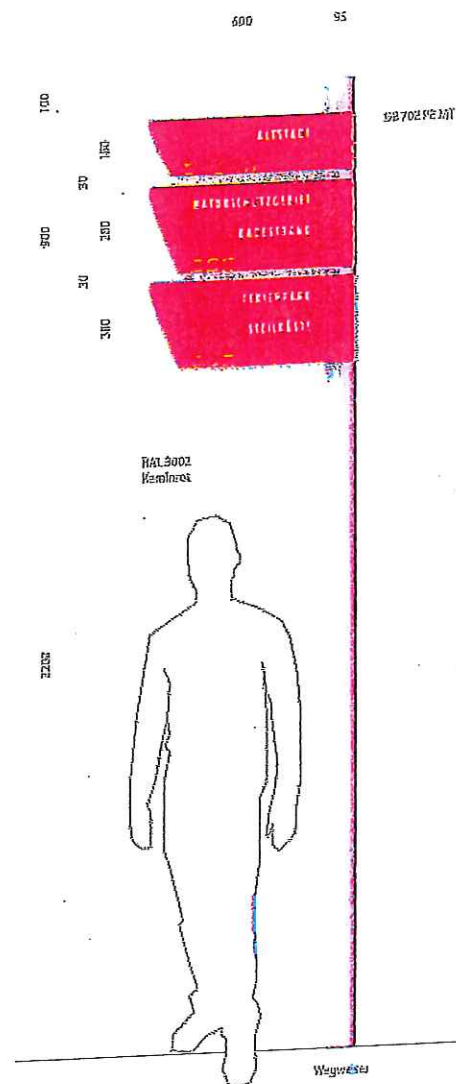
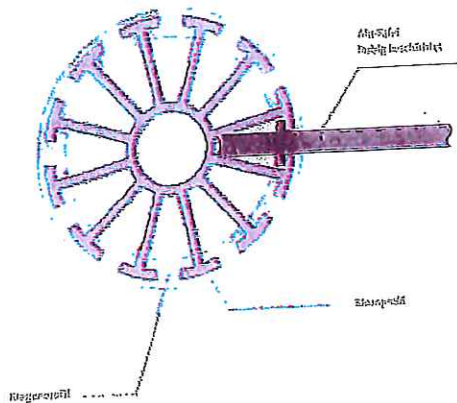
Möblierung und Ausstattung

Wegweiser

Material: Aluminiumstrangpressprofile
1 Basismast inkl. Bodenplatte mit Stahldorn
1 Mastabschluss
Wegweiser inkl. Schellensegment
beidseitige Beschriftung mit Digitaldruck
pulverbeschichtet, Farbe nach RAL / DB

Maße: Höhe 2790 mm
Basismast Länge 2400 mm
Bodeneinstand 200 mm
Mastabschluss Länge 100 mm
Schellensegment 30 mm
Wegweiser 280 x 630 x 6 mm
Wegweiser 180 x 630 x 6 mm

Ausführung: Bodenplatte mit Stahldorn zum Aufdübeln
auf bauseitige Fundamente





HEILIGENHAFEN

Museumshafen im Fischereihafen

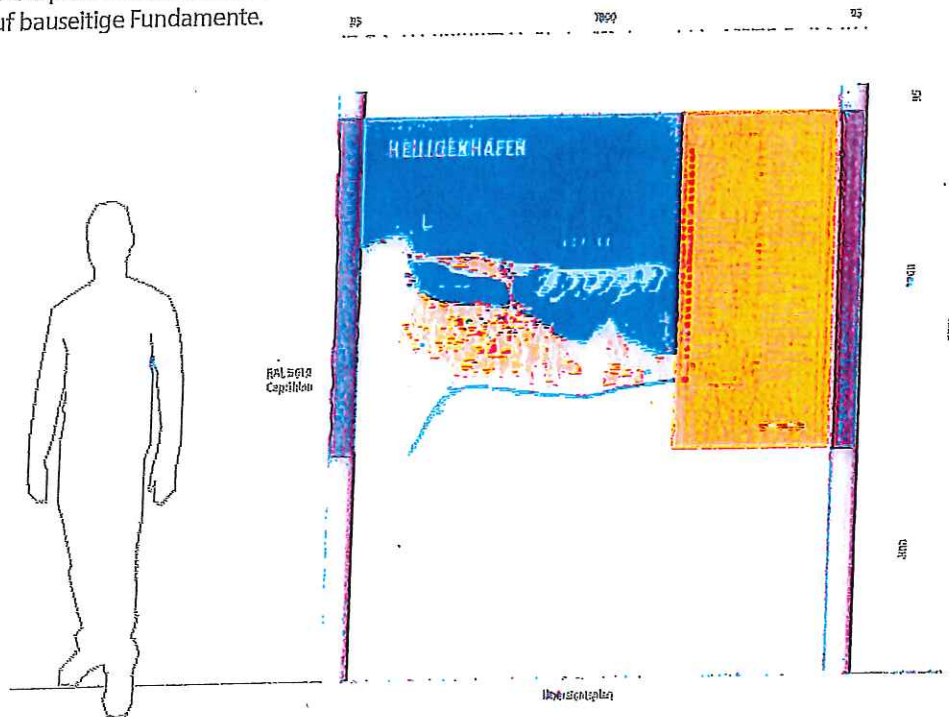
Möblierung und Ausstattung

Übersichtsplan

Material: Aluminiumstrangpressprofile
2 Basismaste inkl. Bodenplatte mit Stahldorn
2 Mastabschluss
Übersichtsplan inkl. Schellensegment und Distanzringen
einseitige Beschriftung mit Digitaldruck pulverbeschichtet, Farbe nach RAL / DB

Maße: Höhe 2095 mm
Breite 1990 mm
Basismast Länge 1000 mm
Bodeneinstand 200 mm
Mastabschluss Länge 95 mm
Übersichtsplan 1200 x 1860 x 6 mm

Ausführung: Bodenplatte mit Stahldorn zum Aufdübeln auf bauseitige Fundamente.





HEILIGENHAFEN

Museumshafen im Fischereihafen

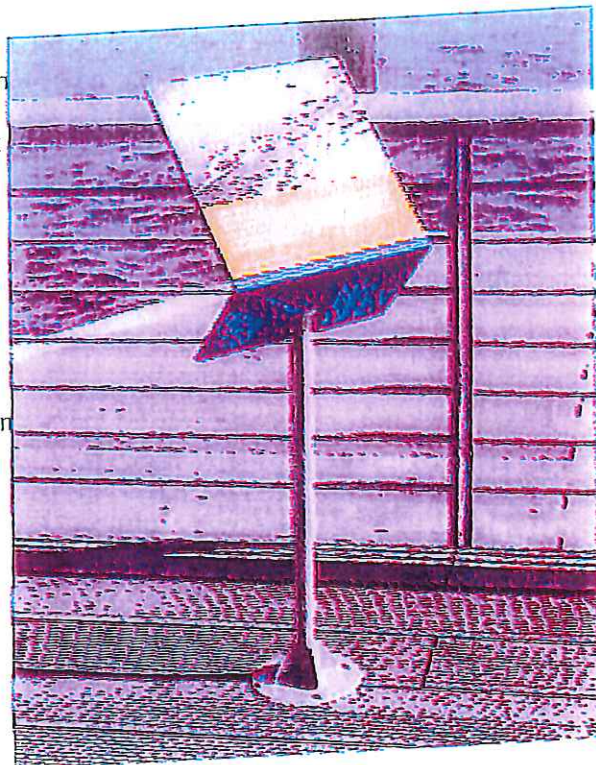
Möblierung und Ausstattung

Hinweistafel Historie

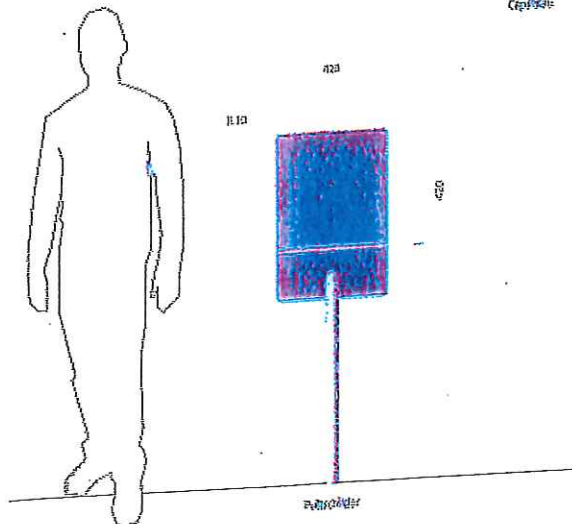
Material: Aluminiumtafel
1 Basismast inkl. Bodenplatte mit Stahldorn
Übersichtsplan „Historie“
einseitige Beschriftung mit Digitaldruck
pulverbeschichtet, Farbe nach RAL / DB


Maße: Höhe 900 mm
Basismast Länge 1600 mm
Bodeneinstand 700 mm
Aluminiumtafel 6630 x 420 x 4 mm
Gestaltungsfläche 420 x 420 mm

Ausführung: Bodenplatte mit Stahldorn zum Aufdübeln
auf bauseitige Fundamente.



PAL 2019
Cep/30/20



Normgeber:	Bundesministerium der Finanzen	Quelle:	
Aktenzeichen:	IV D 2-S 1551-188/00, B/2-2-337/2000-S 1551 A, S 1551-88/00	Normen:	§ 193ff AO , § 7 Abs 1 EStG
Fassung vom:	15.12.2000	BStBl-Fundstelle:	BStBl I 2000, 1532
Gültig ab:	15.12.2000	Karteifundstellen:	EStG-Kartei NW § 7 EStG Fach 2 Nr 6, Lafo-Kartei BW Fach 12 Nr 1.2, EStG-Kartei BR (alt) § 7 EStG Fach 2 Nr 6, EStG-Kartei BE § 7 EStG Fach 2 Nr 6

AfA-Tabelle für die allgemein verwendbaren Anlagegüter (AfA-Tabelle "AV")

Mit der Bitte um Kenntnissnahme übersende ich einen Abdruck der neuen AfA-Tabelle für die allgemein verwendbaren Anlagegüter.

AfA-Tabelle für die allgemein verwendbaren Anlagegüter ("AV")

Tabellenabschluss

Die Tabelle gilt für alle Anlagegüter, die nach dem 31.12.2000 angeschafft oder hergestellt worden sind¹.

Allgemeine Vorbemerkungen zu den AfA-Tabellen

Die in diesen Tabellen für die einzelnen Anlagegüter angegebene betriebsgewöhnliche Nutzungsdauer (ND) beruht auf Erfahrungen der steuerlichen Betriebsprüfung. Die Fachverbände der Wirtschaft wurden vor der Aufstellung der AfA-Tabellen angehört.

1. Die in den AfA-Tabellen angegebene ND ist mit Ausnahme der Angaben in der AfA-Tabelle für allgemein verwendbare Anlagegüter branchengebunden. Sind Anlagegüter sowohl in der AfA-Tabelle für allgemein verwendbare Anlagegüter als auch in einer branchengebundenen AfA-Tabelle aufgeführt, gilt für die branchenzugehörigen Steuerpflichtigen der Wert der Branchentabelle.
2. Die in den AfA-Tabellen angegebene ND dient als Anhaltspunkt für die Beurteilung der Angemessenheit der steuerlichen Absetzungen für Abnutzung (AfA). Sie berücksichtigt die technische Abnutzung eines unter üblichen Bedingungen arbeitenden Betriebs (auch branchenüblicher Schichtbetrieb).

Eine mit wirtschaftlicher Abnutzung begründete kürzere Nutzungsdauer kann den AfA nur zugrunde gelegt werden, wenn das Wirtschaftsgut vor Ablauf der technischen Nutzbarkeit objektiv wirtschaftlich verbraucht ist. Ein wirtschaftlicher Verbrauch ist nur anzunehmen, wenn die Möglich-

Brennstofftanks	25	3.10.3
Brücken, Schilder-	10	2.5
Brücken, Straßen- (Holz)	15	2.2.2
Brücken, Straßen- (Stahl und Beton)	33	2.2.1
Brücken, Wege- (Holz)	15	2.2.2
Brücken, Wege- (Stahl und Beton)	33	2.2.1
Brückenwaagen	20	3.10.1
Brunnen	20	2.7.1
Buden, Bau-	8	1.6
Buden, Verkaufs-	8	6.17
Bühnen, Arbeits- (mobil)	11	3.4.4.2
Bühnen, Arbeits- (stationär)	15	3.4.4.1
Bühnen, Hebe- (mobil)	11	3.4.4.2
Bühnen, Hebe- (stationär)	15	3.4.4.1
Bulldog	12	4.2.4
Bürocontainer	10	3.6
Büromaschinen		6.14
Büromöbel	13	6.15
Bürstmaschinen	10	5.5
Cassettenrecorder	7	6.14.4
CD-Player	7	6.14.4
Computer, Personal-	3	6.14.3.2
Container, Bau-	10	3.6
Container, Büro-	10	3.6
Container, Transport-	10	3.6
Container, Wohn-	10	3.6
Dampferzeugung	15	3.1.1
Dampfhochdruckreiniger	8	7.2.4
Dampfkessel	15	3.1.1
Dampfmaschinen	15	3.1.1
Dampfturbinen	19	3.1.2
Datenverarbeitungsanlagen		6.14.3
Desinfektionsgeräte	10	7.2.2
Dienstleistungsautomaten		7.4
Drahtzaun	17	2.3.2
Drainagen (aus Beton oder Mauerwerk)	33	2.7.2.1
Drainagen (aus Ton oder Kunststoff)	13	2.7.2.2
Drehbänke	16	5.6
Drehflügler	19	4.3.2
Drehscheiben (nach gesetzlichen Vorschriften)	33	3.4.2.1
Drehscheiben (sonstige)	15	3.4.2.2
Drucker	3	6.14.3.2
Druckkessel	15	3.1.9
Druckluftanlagen	12	3.1.13
Druckmaschinen	13	5.27
EC-Kartenleser	8	6.14.14
Elektrokarren	8	4.5
Elevatoren	14	3.4.1
Eloxiermaschinen	13	5.27
Emissionsmessgeräte	8	3.3.2
Emissionsmessgeräte (für Kfz)	8	3.3.2
Emissionsmessgeräte (sonstige)	8	3.3.2
Entfettungsmaschinen	13	5.27
Entfeuchtungsgeräte, Bau-	5	7.2.11
Entgratmaschinen	13	5.27
Enthärtungsanlagen, Wasser-	12	3.1.11
Entlüftungsgeräte (mobil)	10	6.6
Entstaubungsvorrichtungen	14	3.10.5
Entwässerungsanlagen		2.7
Erodiermaschinen	13	5.27
Etikettiermaschinen	13	5.27
Fahnenmasten	10	7.6
Fahrbahnen (in Kies, Schotter, Schlacken)	9	2.1.2
Fahrbahnen (mit Packlage)	19	2.1.1
Fahrräder	7	4.2.2
Fahrzeuge		4
Fahrzeuge, Feuerwehr-	10	4.2.8.1
Fahrzeuge, Krankentransport-	6	4.2.8.2